

WOJEWÓDZKI URZĄD
OCHRONY ZABYTKÓW W KIELCACH
STAROSTWO POWIATOWE
w Pińczowie
Wydział Architektury i Budownictwa
ul. Zacisze 5, 28-400 Pińczów
tel. 41 357-60-01
fax 41 357-60-07

Załącznik do decyzji Nr 63A/2019
Świętokrzyskiego Wojewódzkiego
Konservatora Zabytków w Kielcach
z dnia 04.03.2019 r.
Znak ZP.Dwl. 1142.18.2019

ŚWIĘTOKRZYSKI WOJEWÓDZKI
KONSERWATOR ZABYTKÓW
w Kielcach

mgr inż. Anna Żak-Stobiecka

PROJEKT BUDOWLANY REMONTU OBIEKTU ZABYTKOWEGO

Obiekt: **BASZTA OGRODOWA**

Adres : woj. świętokrzyskie, powiat pińczowski
28-400 Pińczów, ul. Nowy Świat 2
dz. nr ewid. 139/5 obręb 5 miasta Pińczów

ZALĄCZNIK GRAFICZNY

NR 1

Niniejszy załącznik stanowi integralną część decyzji Starosty Pińczowskiego o zatwierdzeniu projektu budowlanego - o pozwoleniu na budowę z dnia 04.03.2019 r. z numerem K.3.VI.0740.105.2019

Z up. STAROSTY
inż. Dymek Małgorzata
Kierownik Wydziału
Architektury i Budownictwa

Inwestor:

POWIAT PIŃCZOWSKI

z siedzibą w Pińczowie, ul. Zacisze 5

Projektował:

mgr inż. arch. Paulina Skrzypczyńska
mgr inż.. Józef Skrzypczyński

Opracował:

tech. bud. Dymek Małgorzata, w ramach obowiązków służbowych.

mgr inż. arch. Paulina Skrzypczyńska
upr. bud. 228/SWOKK/2015

PROJEKTANT
mgr inż. Józef Skrzypczyński
upr. bud. 1142.18.2019
upr. bud. Nr ewid. K.3.VI.0740.105.2019
do projektowania i kierowania robotami
budowlanymi bez ograniczeń
w s.22c1. Konstruktivno-budowlanej

MARZEC 2017

Dymek

1

Powiat Pińczowski

Gmina: *Vilendz*

Miejscowość: *Wielka Wsola*

Pierworys Nr *7.131.16.10.13*

Skala: *1:500*

URZĘDNIKA POWIATU PIŃCZÓW
Powiatowy Ośrodek Dokumentacji Geodezyjnej i Kartograficznej w Pińczowie
Reprodukowanie, rozpowszechnianie i rozprowadzanie nielubianego dokumentu wymaga zezwolenia o którym mowa w art. 16 Ustawy dn. 17 maja 1988 r. Prawo Geodezyjne i Kartograficzne (Dz. U. z 1988 r. Nr 62, s. 614) z późniejszymi zmianami

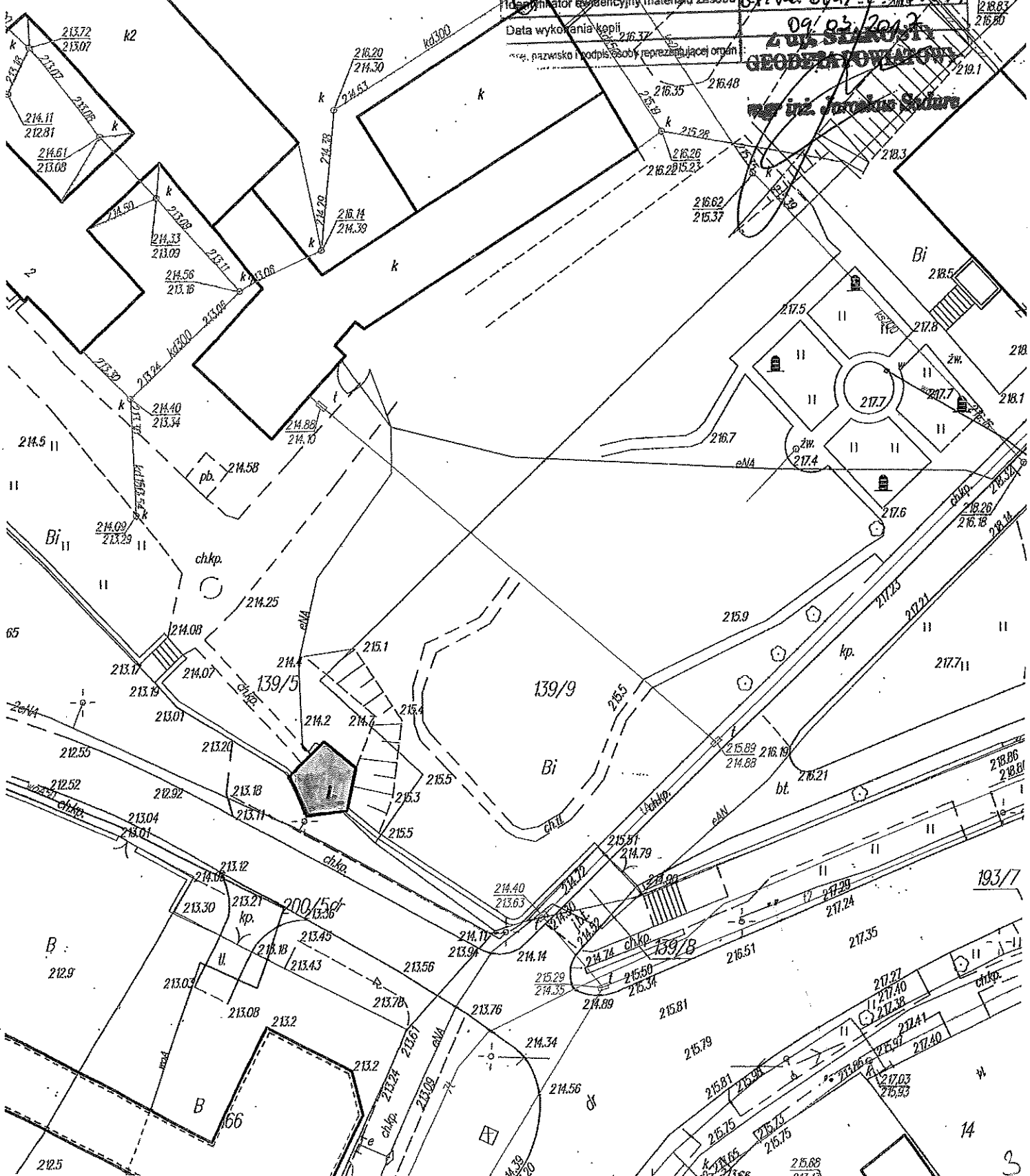
Z up. STAROSTY
GEODEZYJNO-KARTOGRAFICZNEGO POWIATOWEGO

mgr inż. Jarosław Sadurski

Powinno być zgodność bieżących kopii z treścią materiału państwowego zasobu geodezyjnego i kartograficznego.

Organ prowadzący państwowy zasób geodezyjny i kartograficzny	STAROSTA PIŃCZÓWSKI
Nazwa państwowego zasobu geodezyjnego i kartograficznego	<i>Mapa zasadnicza</i>
Identyfikator ewidencyjny materiału państwowego zasobu geodezyjnego i kartograficznego	<i>61.16.667.7.110.1217</i>
Data wykonania kopii	<i>09/03/2017</i>
Miejsce, nazwisko i podpis osoby reprezentującej organ prowadzący państwowy zasób geodezyjny i kartograficzny	<i>Z up. STAROSTY GEODEZYJNO-KARTOGRAFICZNEGO POWIATOWEGO</i>

mgr inż. Jarosław Sadurski



INWENTARYZACJA BASZTY CZĘŚĆ OPISOWA

Baszta ogrodowa zwana też pawilonem ogrodowym jest pozostałością założenia zamkowego Myszkowskich, stanowiącym obecnie część składową zespołu zamkowo-pałacowego w Pińczowie, obejmującym także usytuowany na sąsiedniej nieruchomości Pałac Wielopolskich wraz z tzw. ogrodem włoskim. Wpisana jest do rejestru zabytków pod pozycją 660/2.

Jest to obiekt jednopiętrowy, wzniesiony prawdopodobnie w XVI wieku, wg projektu Santi Guccio. Budowla założona na planie pięcioboku o ścianach z wapienia pińczowskiego, nakryta namiotowym dachem gontowym. Budowla jest zwieńczona gzymsem z konsolami podpierającymi wysunięte płyty okapu. Obramienia otworów okiennych i drzwiowych wykonano jako kamienne.

Usytuowana jest bezpośrednio przy ciągu pieszym ulicy Nowy Świat. Wejście usytuowane jest w przyziemiu od strony południowo-zachodniej, z terenu zielonego LO. Nad wejściem na wysokości piętra znajdują się silnie wysunięte konsole tworzące niewielki balkon, nad nim ozdobny portal wejściowy ożywiony kartuszem z herbem Jastrzębiec. Elewacja - tynk z podziałem na ciosy.

Wymiary w obrysie zewnętrznym: 4,08m x 4,50m x 4,40m x 4,04m x 4,10m, wysokość - do szczytu dachu 8,89m.

Powierzchnia zabudowy - 32,90m²

Kubatura brutto - 274,5m³

Na podstawie dostępnych informacji, można przyjąć, że istotna ingerencja w zabytek miała miejsce w latach 70-tych XX wieku. Prace wykonano w oparciu o „Projekt konserwacji ogrodowego pawilonu w Pińczowie” wykonany przez mgr inż. arch. Ireneusza Nieduziaka, na zlecenie Wojewódzkiego Konserwatora Zabytków - Wydziału Kultury i Sztuki w Kielcach z 1974 roku, w oparciu o koncepcję prof. Miłobędzkiego (1961r.).

Ingerencja obejmowała:

1. Wykonanie żelbetowych stropów: nad piwnicą, parterem i I piętrem.
2. Wykonanie obramienia portalu na parterze.
3. Wykonanie obramienia okienka parteru.
4. Wykonanie nowego pokrycia gontem wraz z wieńczącym szczytem.

Stan zachowania na dzień obecny obrazuje inwentaryzacja fotograficzna oraz poniższe uwagi:

dach

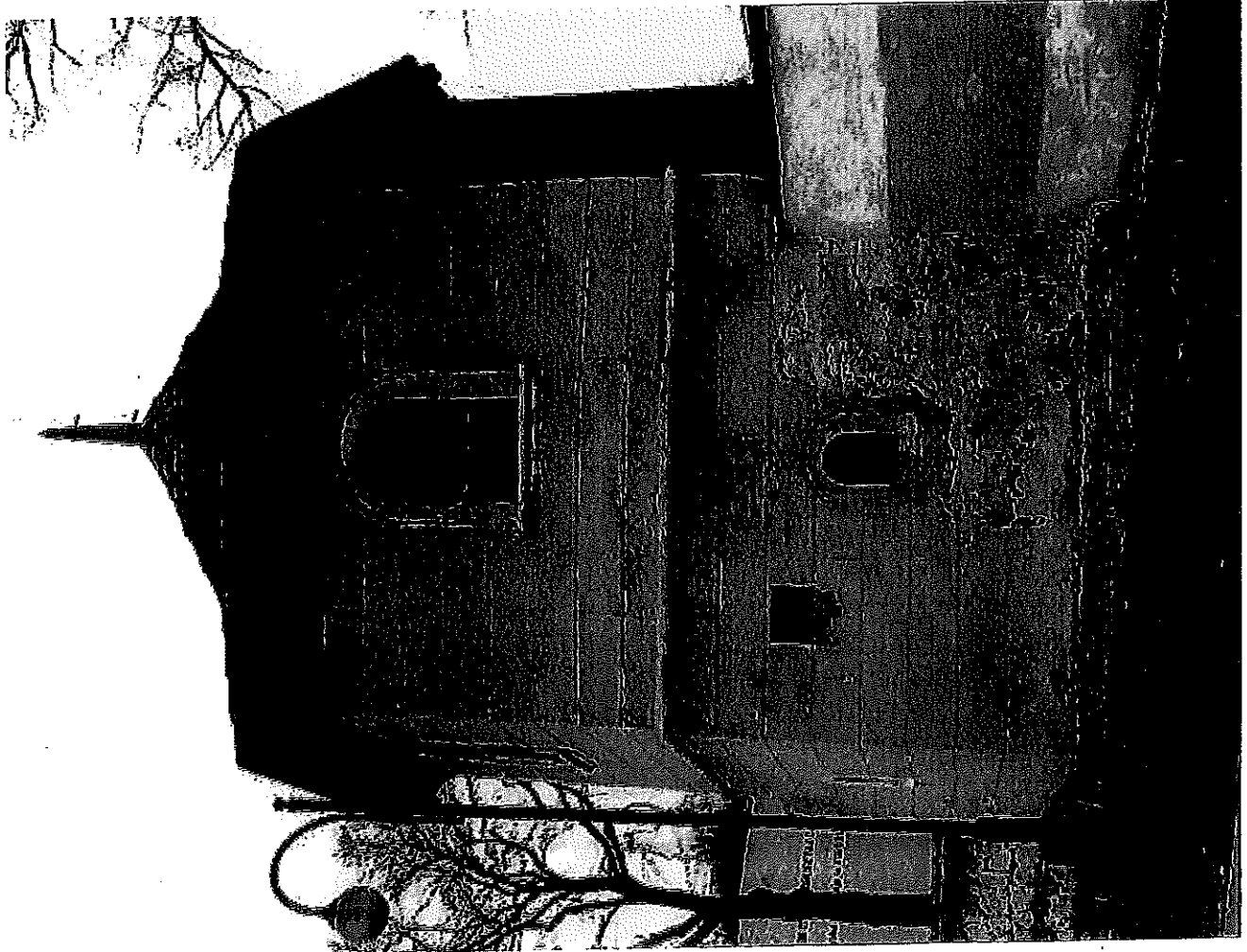
Konstrukcja dachu drewniana - dach namiotowy kryty gontem, szczyt drewniany obity blachą. Brak informacji o rodzaju zastosowanego gontu oraz jego impregnacji. Brak dostępu do poddasza uniemożliwia poprawną ocenę stanu konstrukcji dachowej. Gont układany w odstępach rzędów ok. 30 cm. Powierzchnia pokrycia jest poszarzała co świadczy o znacznym jej utlenieniu pod wpływem czynników atmosferycznych. Drewno pokrycia z widocznymi uszkodzeniami mechanicznymi - spękania, rozwarstwienia, ubytki. (Widoczne wewnątrz pomieszczenia I piętra zacieki wskazywać mogą na zniszczenia biologiczne (zagrzybienia) nie tylko pokrycia ale też fragmentarycznie konstrukcji dachu).

elewacja

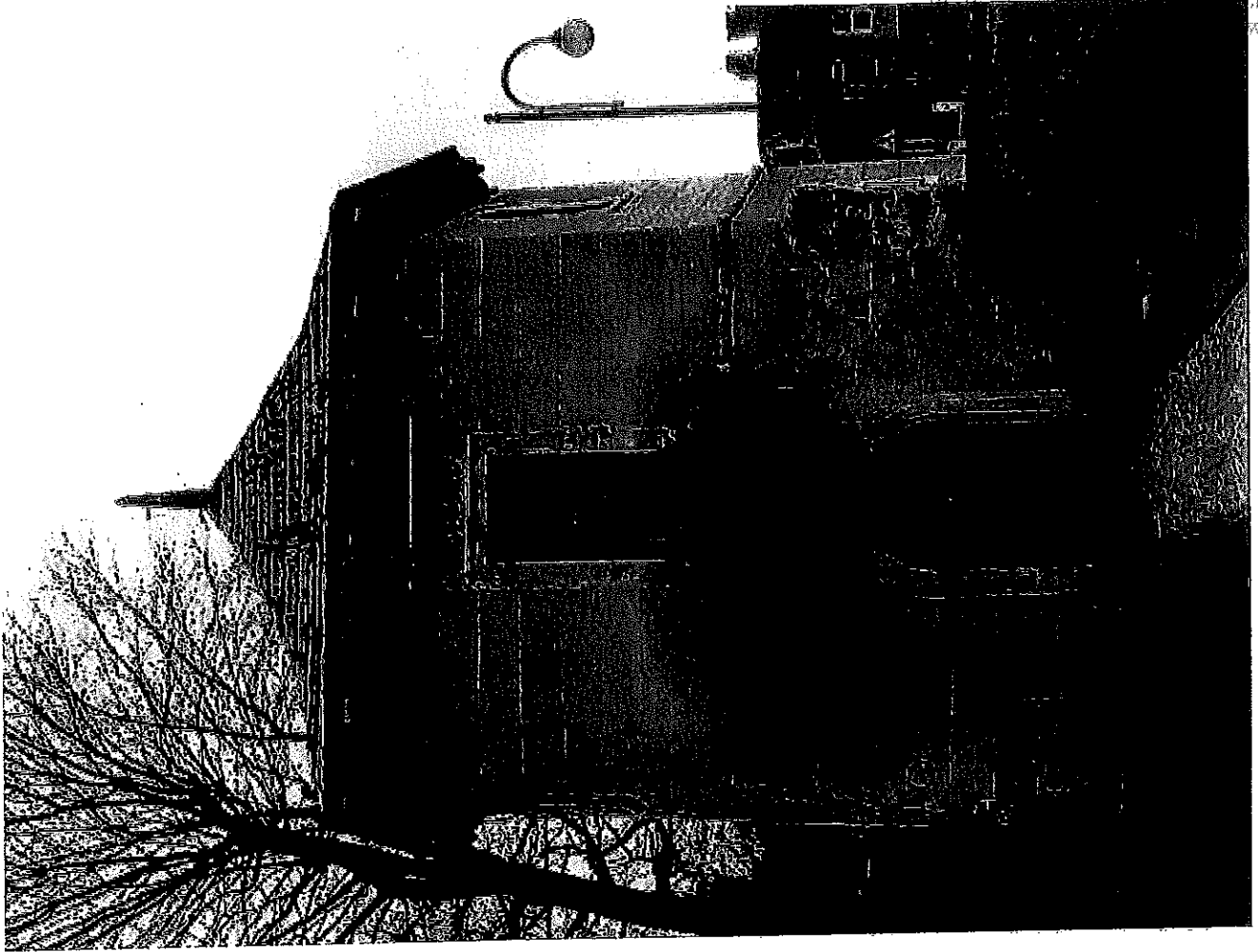
Zwieńczenie baszty - gzyms kamienny wykazuje pęknięcia płyt okapu oraz fragmentaryczne ubytki - niekonstrukcyjne konsoli je podpierających

Ściany obiektu wzniesione z wapienia pińczowskiego, kamień łamany, tynkowany, widoczne ślady ciosów w wykonanych tynku cementowo - wapiennym. Widoczne ślady destrukcji tynku - zawilgocenia podporujące grzybienia (zazielenia) elewacji w szczególności na wysokości płyty balkonowej, przyziemiu od strony ogrodowej, fragmentaryczne ubytki od strony ulicy Nowy Świat.

Stołarka okienna drewniana niewłaściwie osadzona - uszczelniona w poziomie podokiennika - parapetu o czym świadczą wewnętrzne zacieki na ścianach.

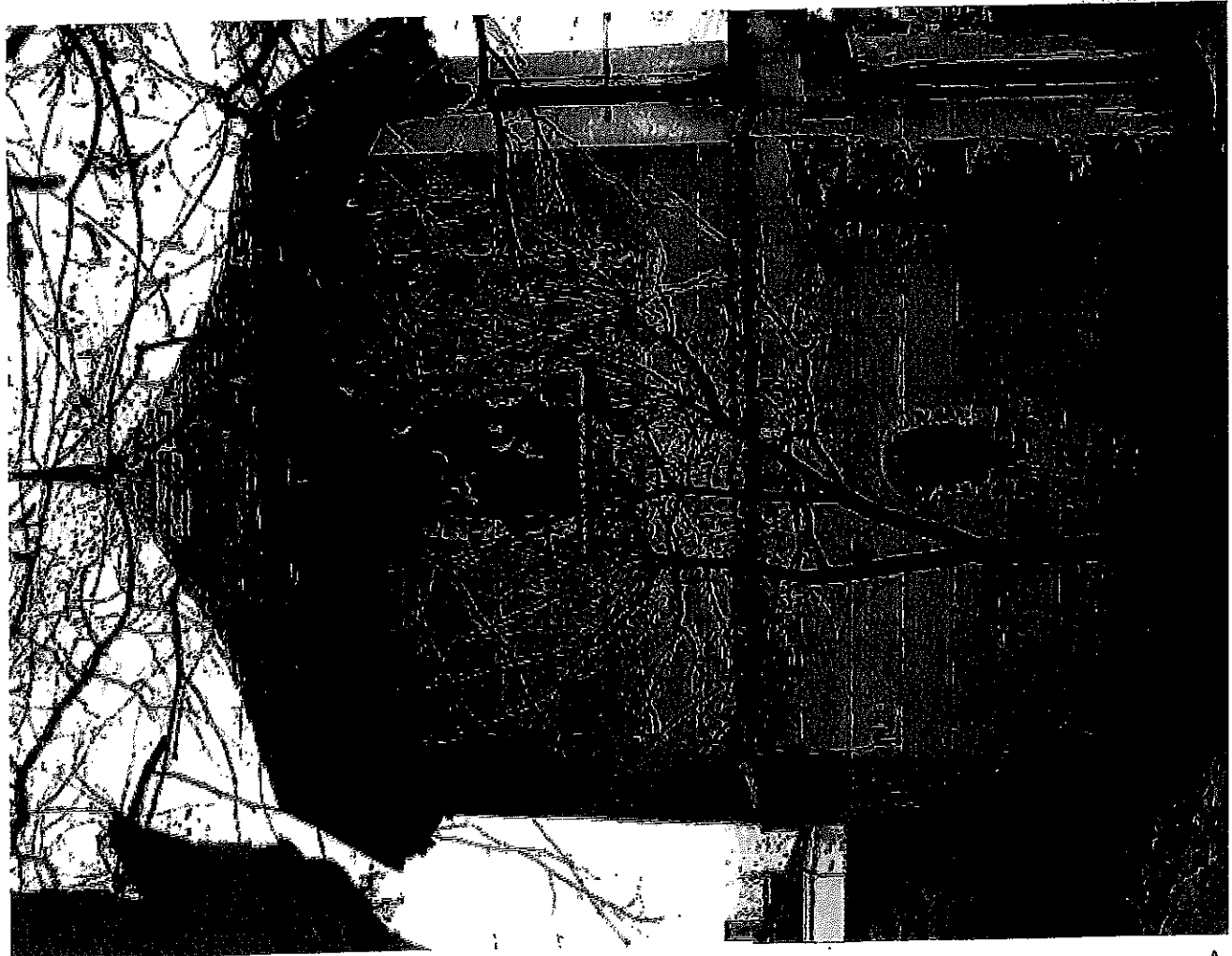
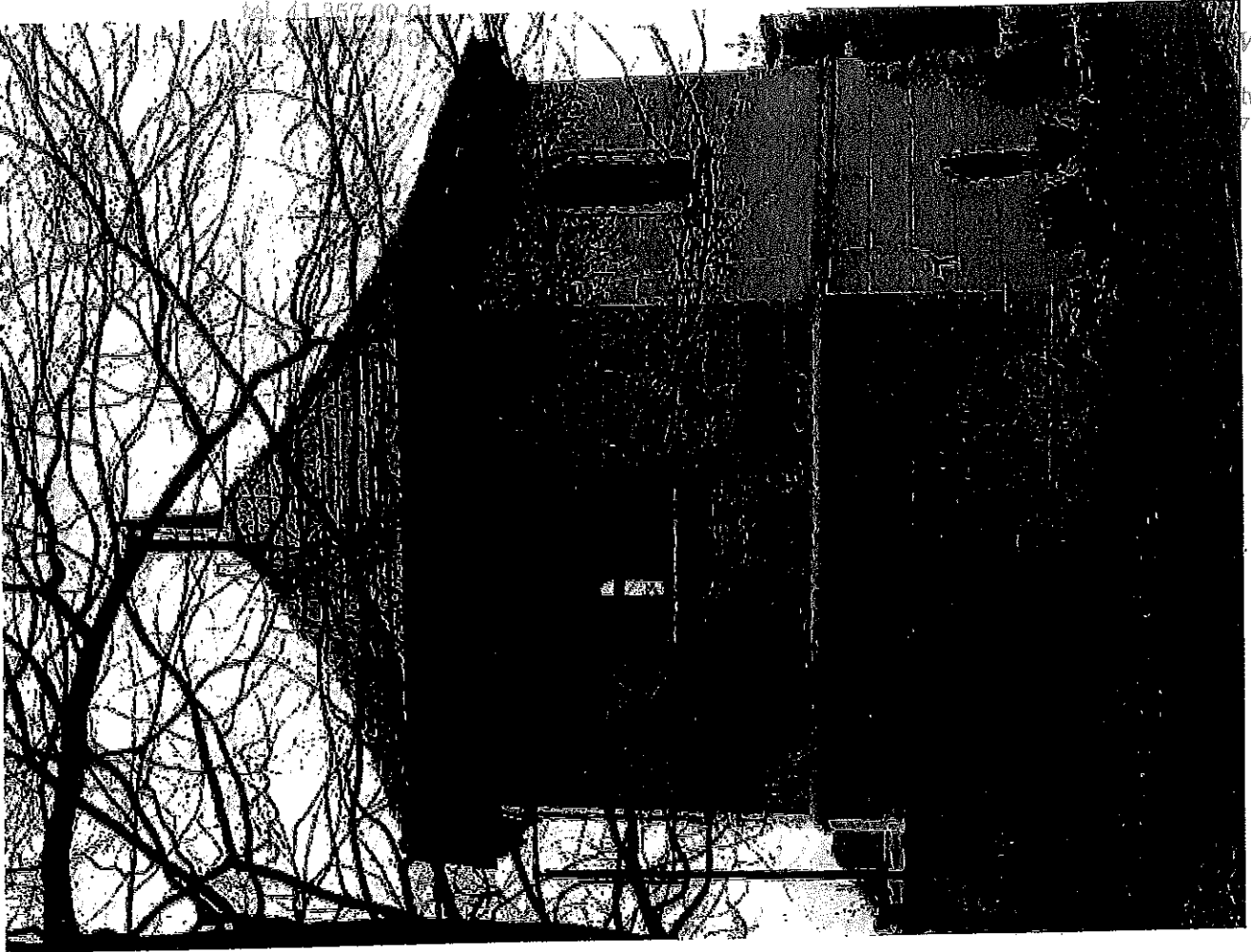


ELEWACJE BOKOWA
OD STRONY UL. NARCIUSZOWEJ



ELEWACJA
FRONTOWA

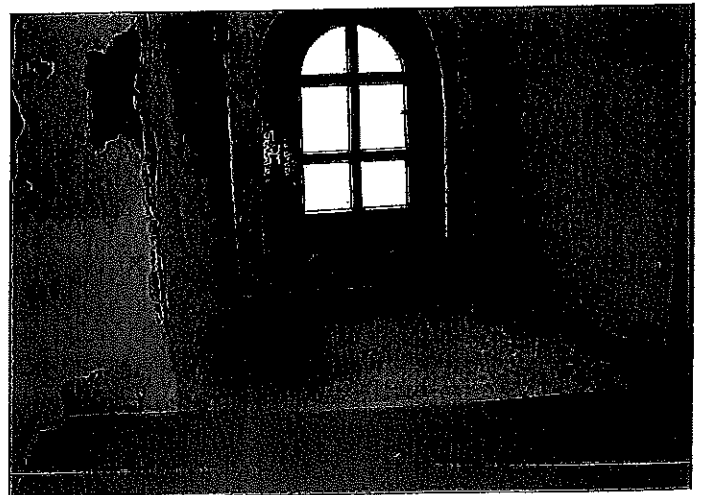
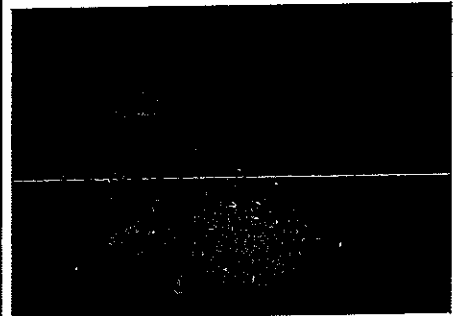
obrybek 6



ELEWACJE OSRODOWE

Baszta ogrodowa - parter

STAROSTWO POWIATOWE
w Pińczowie
Wydział Architektury i Budownictwa
ul. Zaciąże 5, 28-400 Pińczów
tel. 41 357 60 01
fax 41 357 60 02



STAROSTWO POWIATOWE

W Pińczowie

Wydział Architektury i Budownictwa

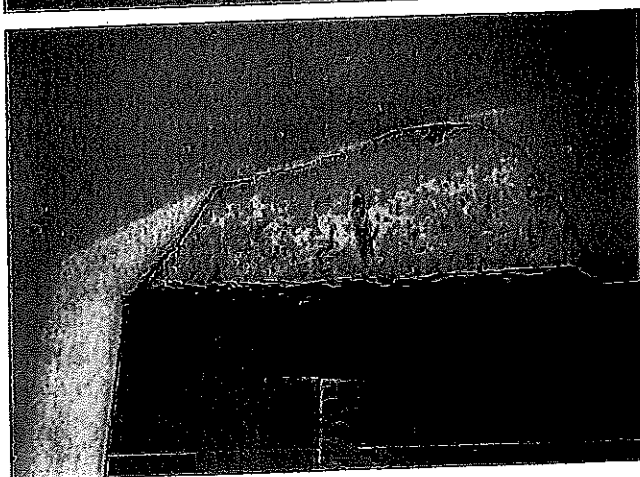
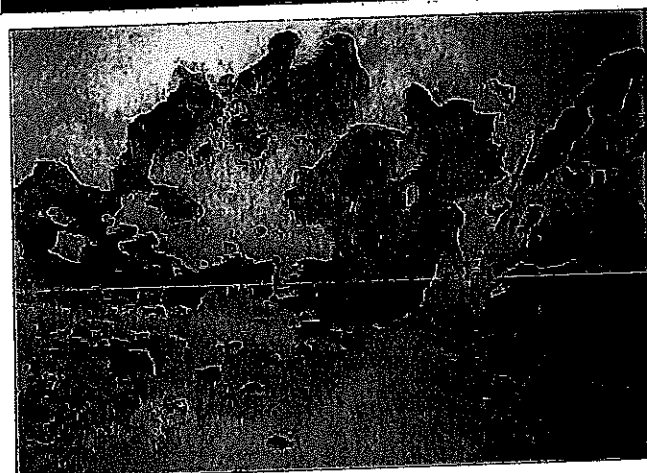
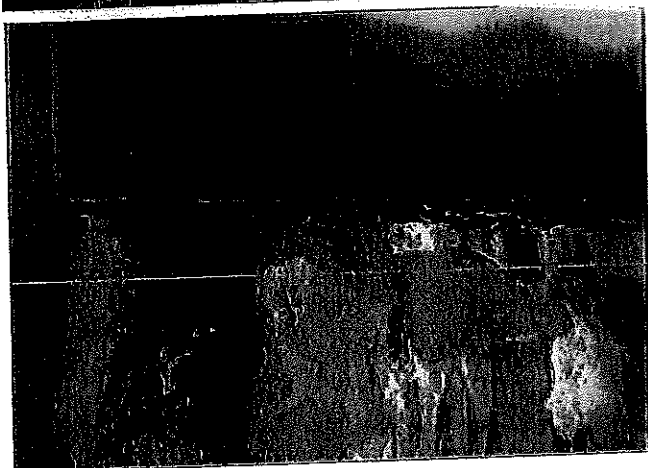
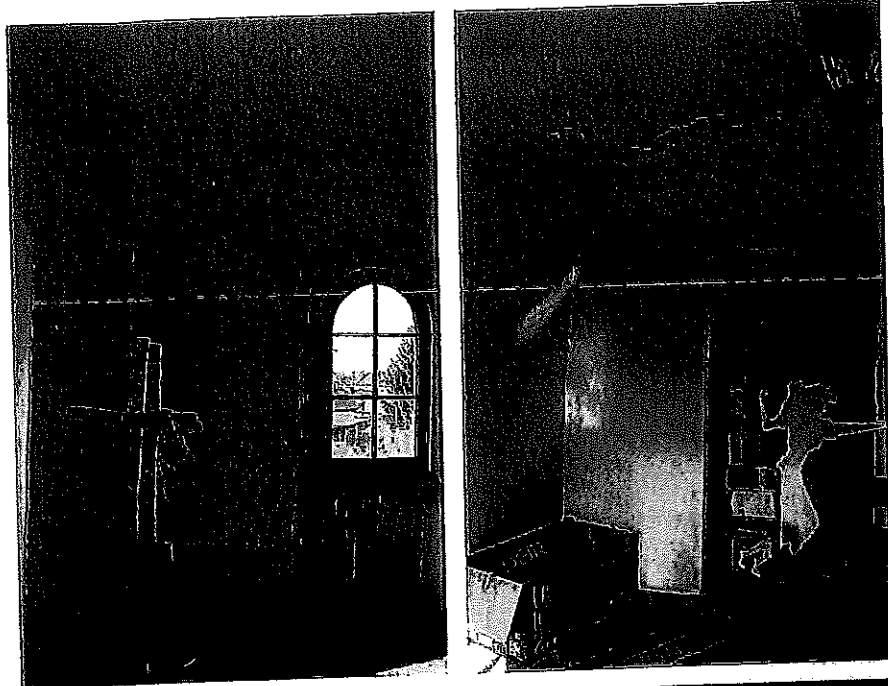
ul. Zacisze 5, 28-400 Pińczów

tel. 41 357-60-01

fax 41 357 60 07

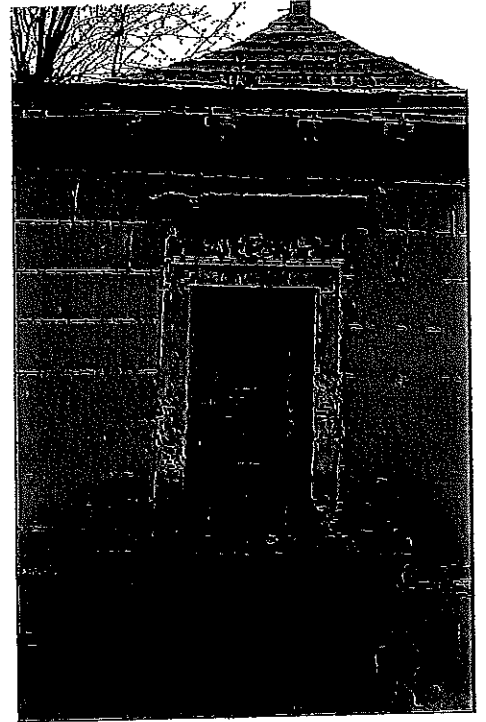
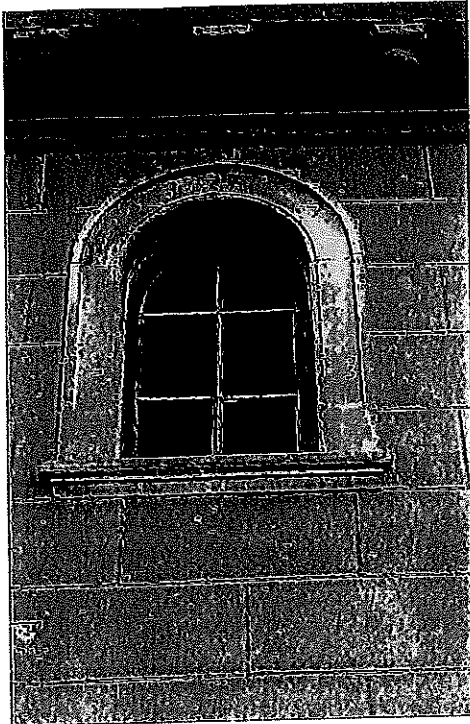
Baszta ogrodowa

I piętro

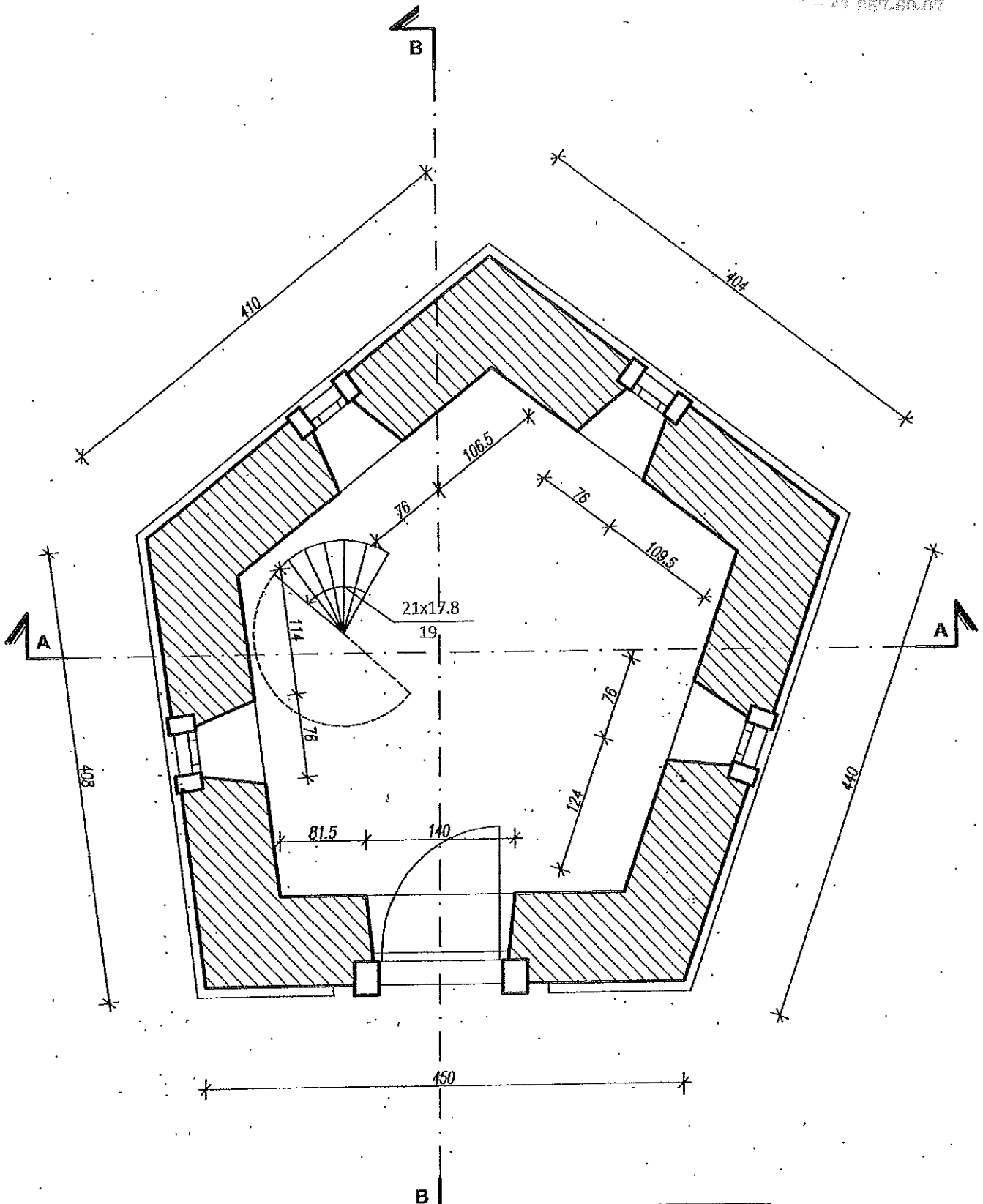


Baszta ogrodowa - stolarka okienna i drzwiowa

STAROSTWO POWIATOWE
w Pińczowie
Wydział Architektury i Budownictwa
ul. Zacisze 5, 28-400 Pińczów
tel. 41 357-60-01
fax 41 357-60-07

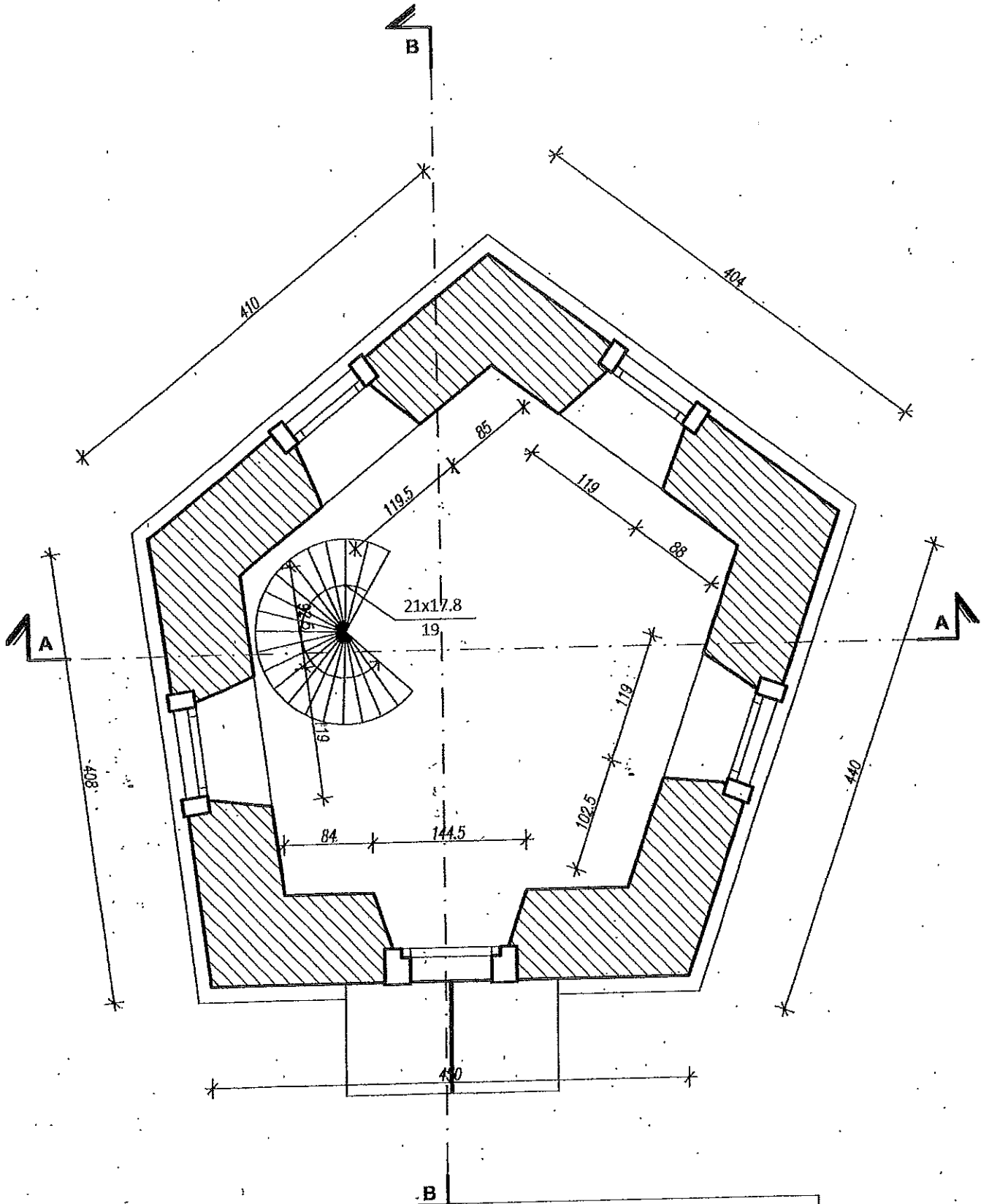



SKALA 1:50



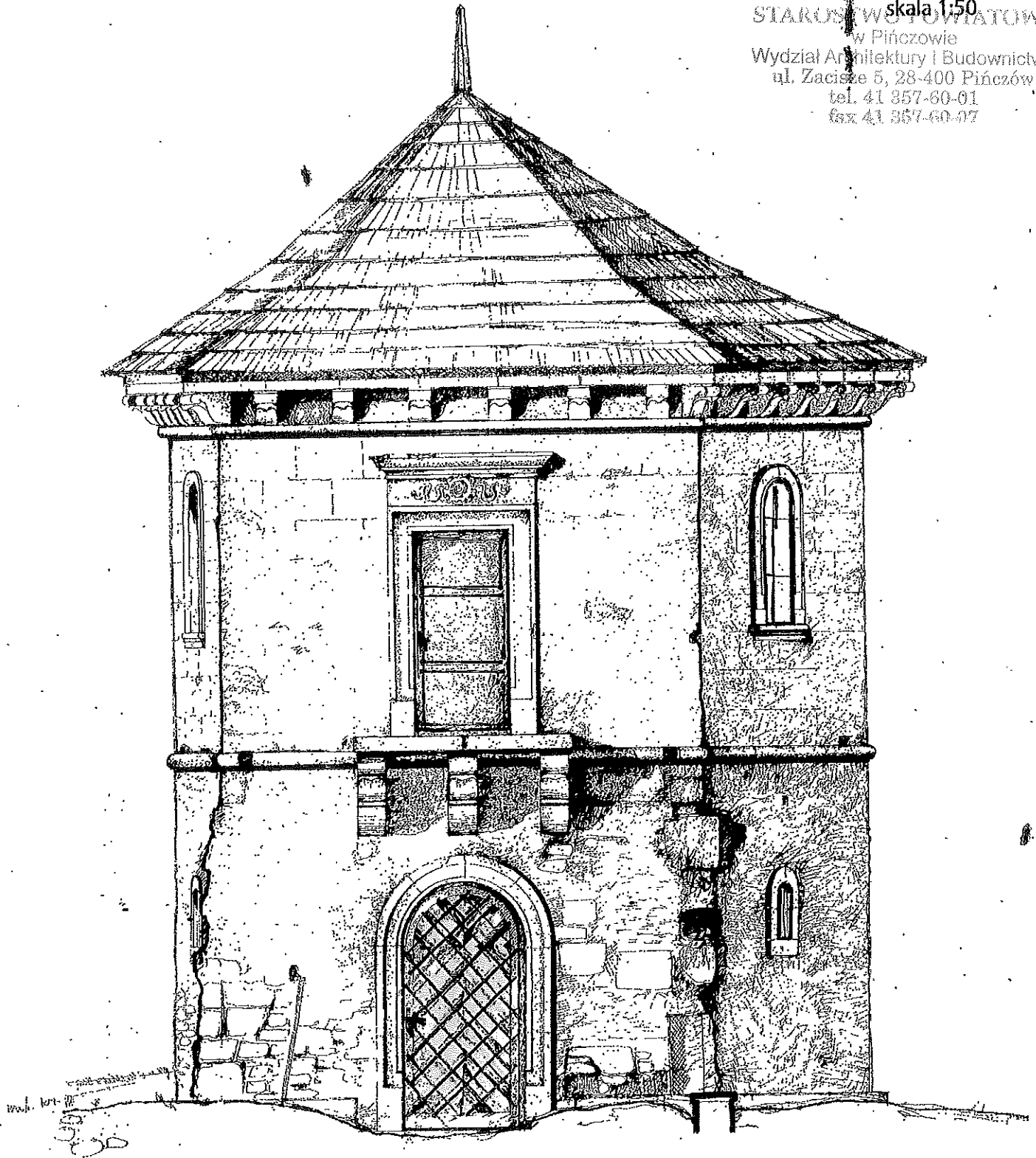
Obiekt: BASZTA OGRODOWA	INWESTOR: Starostwo Powiatowe w Pińczowie z/s 28-400 Pińczów, ul. Zacisze 5			Podpis: <i>Ren</i>
	Lokalizacja: Pińczów, ul. Nowy Świat Działka nr.ew 139/5.	Inwentaryzowała:	mgr inż. arch. Paulina Skrzypeżyńska upr.bud. nr. 228/SWOKK/2015	
RZUT PARTERU	Skala 1:50			03.2017r

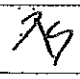
M



Obiekt: BASZTA OGRODOWA	INWESTOR: Starostwo Powiatowe w Pińczowie z/s 28-400 Pińczów, ul. Zaczysze 5			Podpis: 
	Lokalizacja: Pińczów, ul. Nawy Świat Działka nr.cw 139/5	Inwentaryzowała:	mgr inż. arch. Paulina Skrzypczyńska upr.bud. nr. 228/SWOKK2015	
RZUT PIĘTRA	Skala 1:50			03.2017r

ELEWACJA FRONTOWA
STAROSTWO POWIATOWE skala 1:50
w Pińczowie
Wydział Architektury i Budownictwa
ul. Zacisze 5, 28-400 Pińczów
tel. 41 357-60-01
fax 41 357-60-07



Obiekt: BASZTA OGRODOWA	INWESTOR: Starostwo Powiatowe w Pińczowie z/ta 28-400 Pińczów, ul. Zacisze 5			Podpis: 
	Lokalizacja: Pińczów, ul. Nowy Świat Działka nr.ew 139/5	Projektant:	mgr inż. arch. Paulina Skrzypczyńska upr.bud. nr. 228/SWOKK/2015	
ELEWACJA FRONTOWA	Skala 1:50			03.2017r

ELEWACJA OD STRONY ULICY

skala 1:50

STAROSTWO POWIATOWE

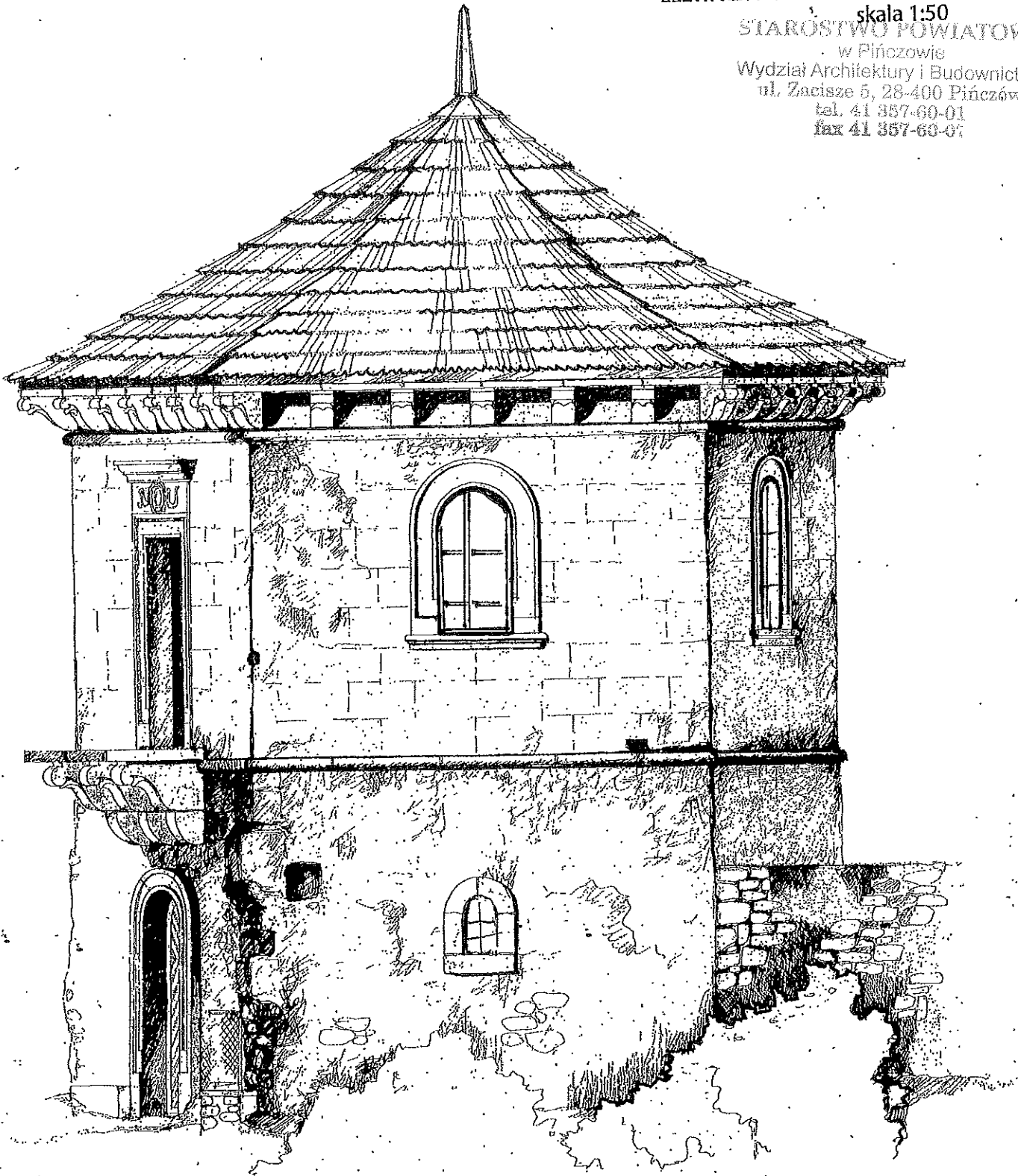
w Pińczowie

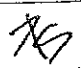
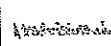
Wydział Architektury i Budownictwa

ul. Zacisze 5, 28-400 Pińczów

tel. 41 357-60-01

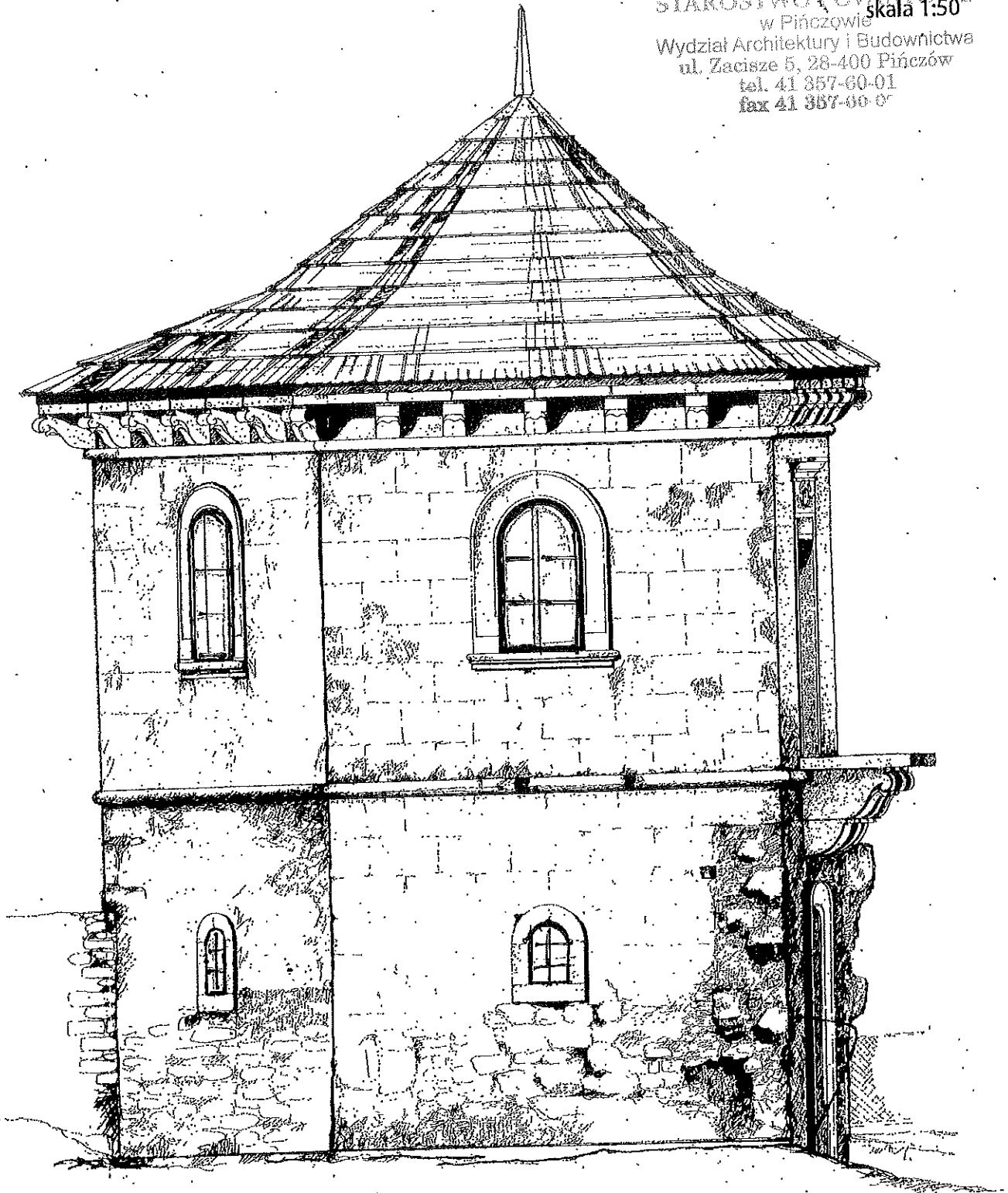
fax 41 357-60-07

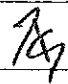


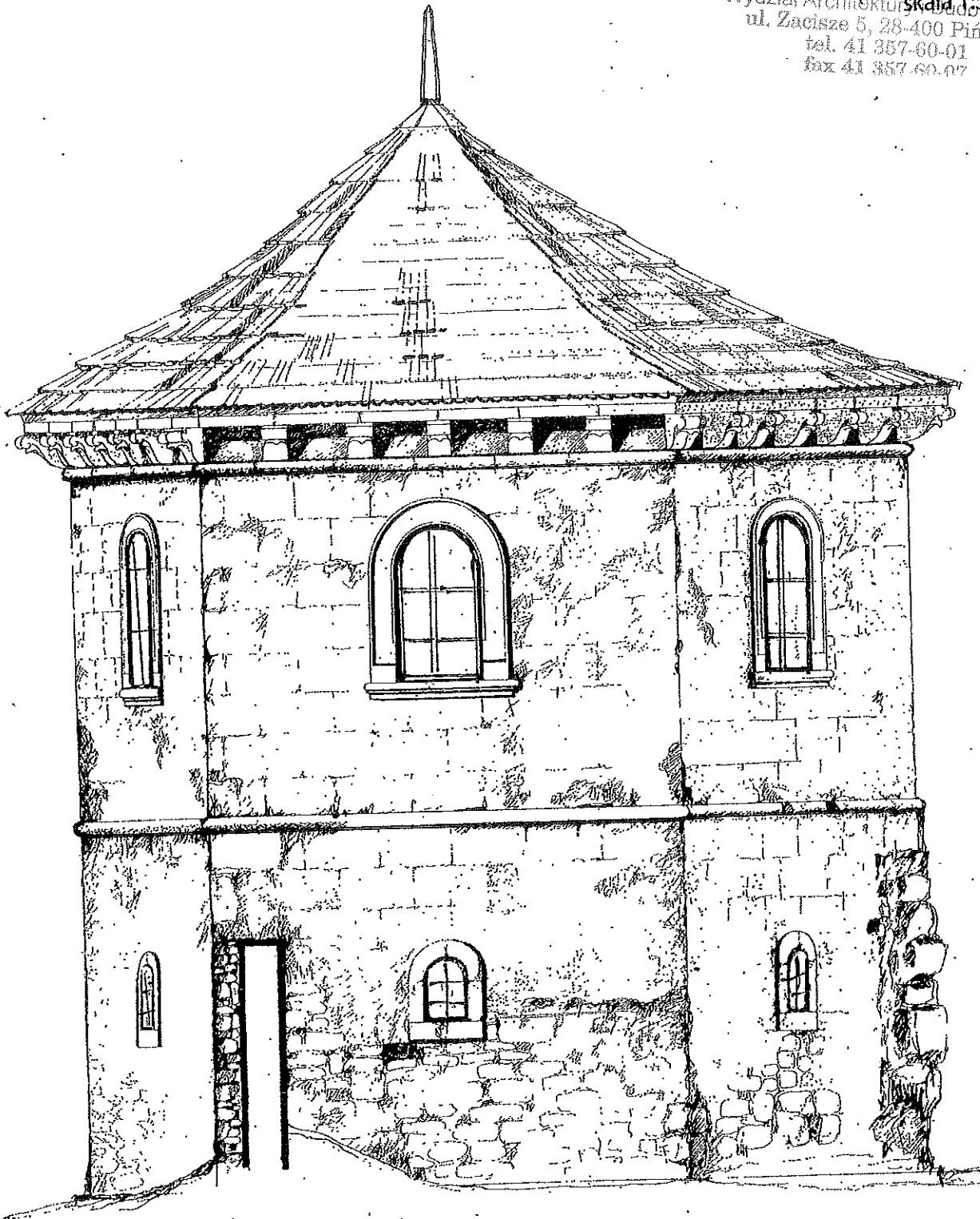
Obiekt: BASZTA OGRODOWA	INWESTOR: Starostwo Powiatowe w Pińczowie z/s 28-400 Pińczów, ul. Zacisze 5			Podpis: 
	Lokalizacja: Pińczów, ul. Nowy Świat Działka nr.ew 139/5		mgr inż. arch. Paulina Skrzypczyńska upr.hud. nr. 228/SWOKK/2015	
ELEWACJA OD STRONY ULICY	Skala 1:50			03.2017r

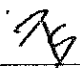
14

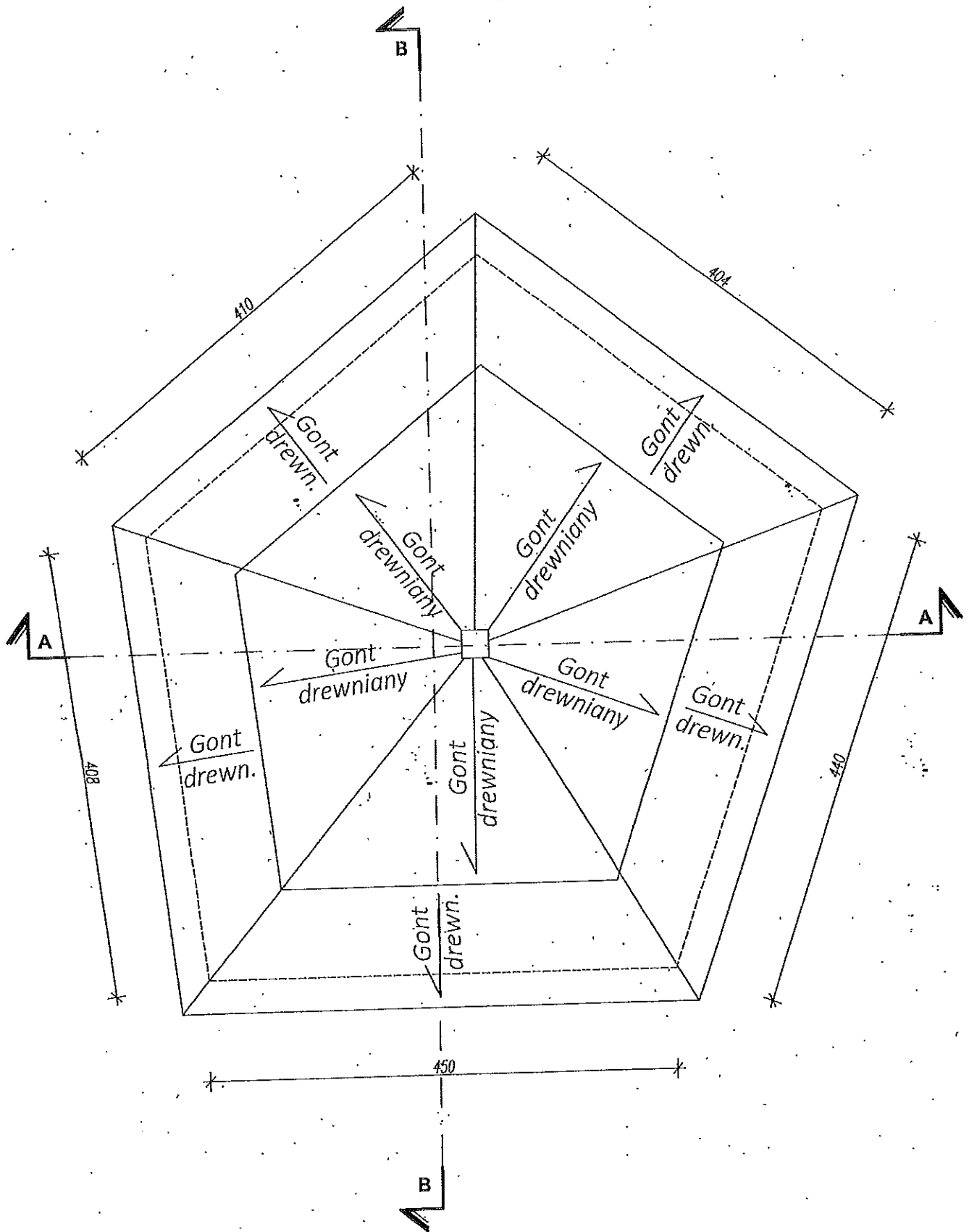
ELEWACJA BOCZNA
 STAROSTWO POWIATOWE
 w Pińczowie
 Wydział Architektury i Budownictwa
 ul. Zacisze 5, 28-400 Pińczów
 tel. 41 357-60-01
 fax 41 357-60-07



Obiekt: BASZTA OGRODOWA	INWESTOR: Starostwo Powiatowe w Pińczowie z/s 28-400 Pińczów, ul. Zacisze 5			Podpis: 
	Lokalizacja: Pińczów, ul. Nowy Świat Działka nr.cw 139/5		mgr inż. arch. Paulina Skrzypczyńska upr.bud. nr. 228/SWOKK/2015	
ELEWACJA BOCZNA	Skala 1:50			03.2017r



Obiekt: BASZTA OGRODOWA	INWESTOR: Starostwo Powiatowe w Pińczowie z/s 28-400 Pińczów, ul. Zacisze 5			Podpis: 
	Lokalizacja: Pińczów, ul. Nowy Świat Działka nr.ew 139/S	Projektant: mgr inż. arch. Paulina Skrzypczyńska upr.bud. nr. 228/SWOKK/2015		
ELEWACJA TYLNA	Skala 1:50			63.2017r



BASZTA OGRODOWA	INWESTOR : Starostwo Powiatowe w Pińczowie, ul. Zacisze 5, 28-400 Pińczów;			03.2017r. <i>[Signature]</i>
	Pińczów, ul. Nowy Świat, dz. nr ew. 13915	INWENTARYZOWAŁA:	mgr inż. arch. Paulina Skrzypczyńska upr.bud. 22B/SWOKK/2015	
RZUT DACHU	SKALA	1:50		

17

STAROSTWO POWIATOWE
w Pińczowie
Wydział Architektury i Budownictwa
ul. Zacisze 5, 28-400 Pińczów
tel. 41 357-60-01
fax 41 357-60-07

BASZTA OGRODOWA

PIŃCZÓW, UL. NOWY ŚWIAT, DZIAŁKA NR.EW. 139/5

PROJEKT BUDOWLANY

INWESTOR:

**Starostwo Powiatowe w Pińczowie
28-400 Pińczów
ul. Zacisze 5**

PROJEKTOWAŁA :

**mgr inż. arch. Paulina Skrzypczyńska
upr. bud. Nr.228/SWOKK/2015**



ZAGOSPODAROWANIE DZIAŁKI CZĘŚĆ OPISOWA

I. Przedmiot inwestycji

Przedmiotem opracowania jest remont budynku zabytkowego - baszty ogrodowej stanowiącej element zespołu zamkowo-pałacowego w Pińczowie, położonej przy ul. Nowy Świat 2, na nieruchomości oznaczonej w ewidencji gruntów nr 139/5 obręb 5 miasta Pińczów.

Nieruchomość ujawniona jest w księdze wieczystej KW numer KW 29 846/2 w Sądzie Rejonowym w Pińczowie, stanowiąc własność Powiatu Pińczowskiego i pozostając w zarządzie trwałym - Liceum Ogólnokształcące i. H. Koffłataja w Pińczowie.

Opracowanie wykonano zgodnie z przepisami techniczno-budowlanymi z wykorzystaniem literatury:

1. "Ochrona budynków przed korozją biologiczną" - wyd. Arkady red. J. Ważny, J. Karyś
2. "Ochrona drewna budowlanego przed korozją biologiczną środkami chemicznymi, wymagania i badania" - Instrukcja Instytutu Techniki Budowlanej ITB nr 355/98
3. informacje o gontach drewnianych - strona www.gonty.com.pl
4. Informacje internetowe o impregnatkach www.drewno.icopal.pl, www.izohan.com.pl i inne

2. Istniejący stan zagospodarowania działki z omówieniem przewidywanych w nim zmian, w tym adaptacji i rozbiórek w zakresie niezbędnym do uzupełnienia cz. rysunkowej projektu zagospodarowania działki lub terenu

Działka 139/5 o powierzchni 0,8509ha wraz z działkami 139/6;139/7 stanowi nieruchomość użytkowaną przez Liceum Ogólnokształcące w Pińczowie, której łączna powierzchnia wynosi 1,0996ha. Nieruchomość użytkowana przez LO Zainwestowana jest:

- obiektem szkolnym powstałym w latach 60-tych ubiegłego stulecia, o rozczłonkowanej bryle, jedno i dwukondygnacyjnej, częściowo podpiwniczonej, mieszczącej pomieszczenia dydaktyczno-administracyjne oraz salę gimnastyczną z zapleczem,
- późnorenesansową, pochodząca z końca XVI w. basztą ogrodową,
- wielofunkcyjnym boiskiem szkolnym
- oraz posiada utwardzone ciągi piesze, pieszo-jezdne i urządzone zieleń niska, średnią i pojedyncze drzewa.

3. Projektowane zagospodarowanie działki lub terenu, w tym urządzenia budowlane związane z obiektami budowlanymi, układ konstrukcyjny, sieci uzbrojenia terenu z przeciwpożarowym zaopatrzeniem wodnym, ukształtowanie terenu i zieleni w zakresie niezbędnym do uzupełnienia cz. rysunkowej projektu zagospodarowania działki lub terenu.

Realizacja planowanego przedsięwzięcia nie zmienia sposobu zagospodarowania nieruchomości.

4. Ześtawienie powierzchni poszczególnych cz. zagospodarowania działki budowlanej lub terenu, jak powierzchnia zabudowy projektowanych i adoptowanych obiektów budowlanych, powierzchnia dróg, parkingów, placów i chodników, powierzchnia zieleni oraz innych części terenu niezbędnych do sprawdzenia zgodności z ustaleniami miejscowego planu zagospodarowania przestrzennego lub decyzją o warunkach zabudowy i zagospodarowania terenu, jeśli jest ona wymagana zgodnie z przepisami o planowaniu przestrzennym

miasto Pińczowski

Imię: *Pińczowski*
Kod pocztowy: 26-200
Adres: *ul. Nowy Świat 5*

Wzrost: *180 cm*

Waga: *75 kg*

Wzrost: *1:500*

STAROSTWA POWIATU PIŃCZOWSKIEGO
Powiatowy Ośrodek Dokumentacji Geodezyjnej
i Kartograficznej w Pińczowie
Reprodukcje, modyfikacje i rozprawy
zawierające niniejszego rodzaju dokumentację
wymaga zgody zarządcy zasobów geodezyjnych
i kartograficznych, o którym mowa w art. 18 Ustawy z dnia 17
lipca 1990 r. - Prawo Geodezyjne i Kartograficzne (Dz. U.
nr 30, poz. 163, z późniejszymi zmianami)

Z up. STAROSTY POWIATOWY

mgr inż. Jarosław Sadura

zgodność niniejsza kopia z oryginałem
zawierającego zasoby geodezyjne i kartograficzne

zawierającego zasoby geodezyjne i kartograficzne

zawierającego zasoby geodezyjne i kartograficzne

zawierającego zasoby geodezyjne i kartograficzne

zawierającego zasoby geodezyjne i kartograficzne

zawierającego zasoby geodezyjne i kartograficzne

zawierającego zasoby geodezyjne i kartograficzne

zawierającego zasoby geodezyjne i kartograficzne

zawierającego zasoby geodezyjne i kartograficzne

zawierającego zasoby geodezyjne i kartograficzne

zawierającego zasoby geodezyjne i kartograficzne

zawierającego zasoby geodezyjne i kartograficzne

zawierającego zasoby geodezyjne i kartograficzne

zawierającego zasoby geodezyjne i kartograficzne

zawierającego zasoby geodezyjne i kartograficzne

zawierającego zasoby geodezyjne i kartograficzne

zawierającego zasoby geodezyjne i kartograficzne

zawierającego zasoby geodezyjne i kartograficzne

zawierającego zasoby geodezyjne i kartograficzne

zawierającego zasoby geodezyjne i kartograficzne

zawierającego zasoby geodezyjne i kartograficzne

zawierającego zasoby geodezyjne i kartograficzne

zawierającego zasoby geodezyjne i kartograficzne

zawierającego zasoby geodezyjne i kartograficzne

zawierającego zasoby geodezyjne i kartograficzne

zawierającego zasoby geodezyjne i kartograficzne

STAROSTWO POWIATOWE
w Pińczowie
Dział Architektury i Budownictwa
ul. Ścisłowa 5, 28-400 Pińczów
tel. 41 357-60-01
tel. 41 357-60-07

Z up. STAROSTY POWIATOWY

mgr inż. Jarosław Sadura

zgodność niniejsza kopia z oryginałem

zawierającego zasoby geodezyjne i kartograficzne

zawierającego zasoby geodezyjne i kartograficzne

zawierającego zasoby geodezyjne i kartograficzne

zawierającego zasoby geodezyjne i kartograficzne

zawierającego zasoby geodezyjne i kartograficzne

zawierającego zasoby geodezyjne i kartograficzne

zawierającego zasoby geodezyjne i kartograficzne

zawierającego zasoby geodezyjne i kartograficzne

zawierającego zasoby geodezyjne i kartograficzne

zawierającego zasoby geodezyjne i kartograficzne

zawierającego zasoby geodezyjne i kartograficzne

zawierającego zasoby geodezyjne i kartograficzne

zawierającego zasoby geodezyjne i kartograficzne

zawierającego zasoby geodezyjne i kartograficzne

zawierającego zasoby geodezyjne i kartograficzne

zawierającego zasoby geodezyjne i kartograficzne

zawierającego zasoby geodezyjne i kartograficzne

zawierającego zasoby geodezyjne i kartograficzne

zawierającego zasoby geodezyjne i kartograficzne

zawierającego zasoby geodezyjne i kartograficzne

zawierającego zasoby geodezyjne i kartograficzne

zawierającego zasoby geodezyjne i kartograficzne

zawierającego zasoby geodezyjne i kartograficzne

zawierającego zasoby geodezyjne i kartograficzne

zawierającego zasoby geodezyjne i kartograficzne

zawierającego zasoby geodezyjne i kartograficzne

SZKIC USYTUOWANIA BASZTY OGRODOWEJ NA DZIAŁCE O NR.EW. 139/5 (CZEŚĆ DZIAŁKI) SKALA 1:500

ABCD - GRANICE TERENU INWESTYCJI

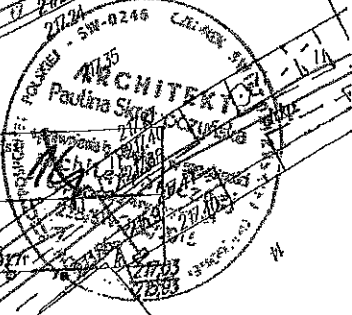
Przedmiotowy budynek
baszty

Obiekt:
BASZTA OGRODOWA
212.9

SZKIC USYTUOWANIA BASZTY
OGRODOWEJ

Starostwo Powiatowe w Pińczowie
ul. Ścisłowa 5, 28-400 Pińczów
tel. 41 357-60-01
tel. 41 357-60-07

Projektowała:
Paulina Skrzypczyńska
ul. Nowy Świat 5, Pińczów
ul. Nowy Świat 5, Pińczów
ul. Nowy Świat 5, Pińczów



PROJEKT BUDOWLANO-WYKONAWCZY

WYMIANA GONTU DREWNIANEGO CZĘŚĆ OPISOWA

zakres robót

Zużyte technicznie pokrycie baszty gontem drewnianym należy wymienić na nowe. Z uwagi na brak dostępu poddasza, przyjęto - z uwagi na podobieństwo do tzw. dachu polskiego- że jest to dach o układzie stolcowo-jętkowym.

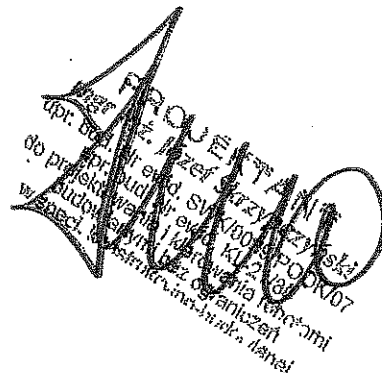
Roboty wymiany pokrycia dachu obejmują zakres podstawowy oraz wykonanie robót uzupełniających tj.:

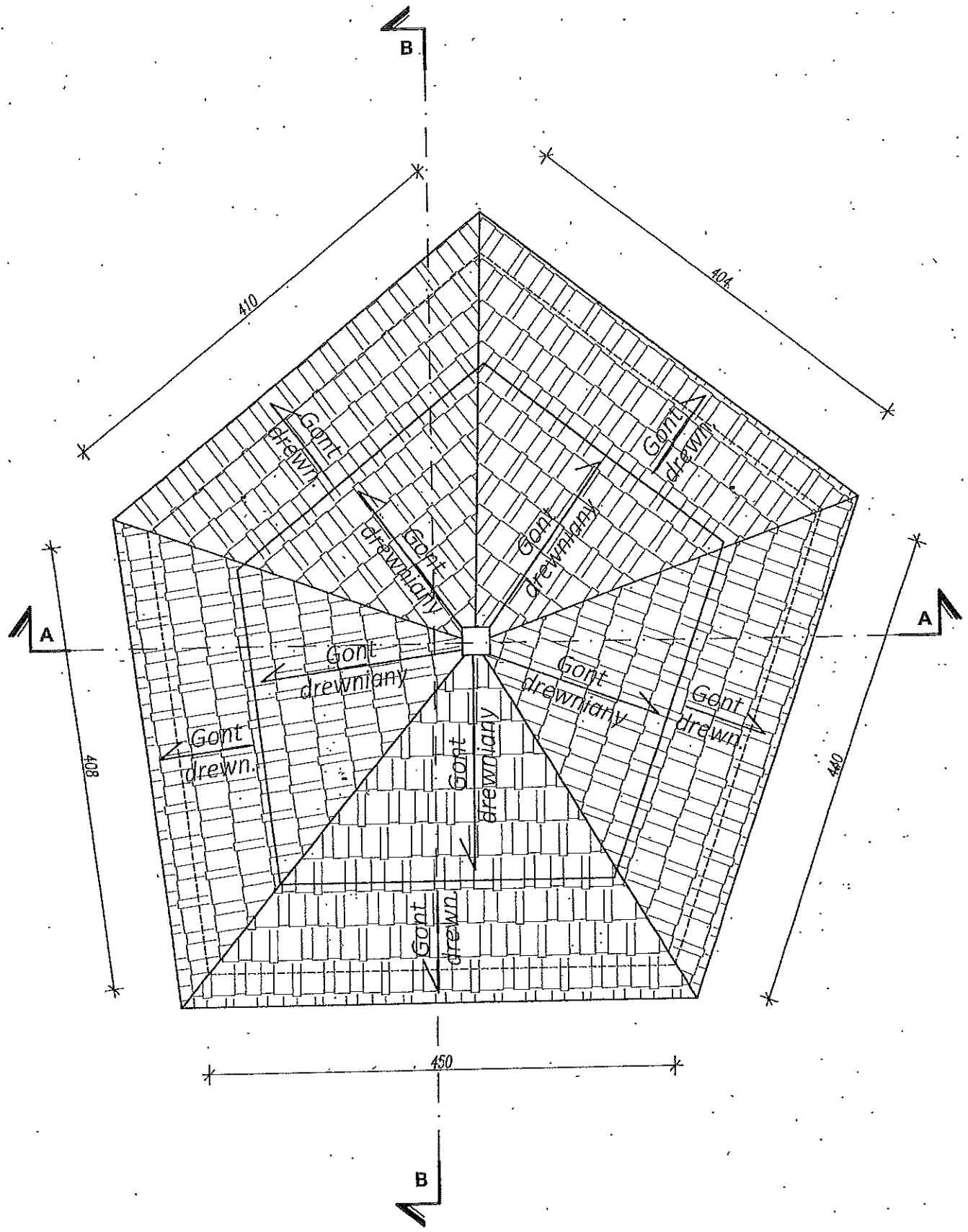
- demontaż instalacji odgromowej, występującej w strefie dachu
- rozebranie pokrycia z gontów drewnianych wraz z łatami, kontr-łatami oraz warstwą izolacyjną z papy,
- wykonanie ankrowania gzymsu wieńczącego z konsolami. Ankrowanie wykonać przy pomocy łańcuch stalowych łączących ze sobą 2 sąsiednie elementy gzymsu.
- wykonanie czyszczenia mechanicznego -szczotkami konstrukcji dachu i przeprowadzenie oceny stanu zachowania elementów konstrukcji. Biorąc pod uwagę zacieki w poziomie piętra obiektu, przyjęto konieczność wymiany ok. 25% krokwi i ok.50% deskowania. NWymianę wykonać przy zachowaniu istniejącej formy i geometrii dachu.
- wykonanie wzmocnienia mocowania murłat kotwami stalowymi $\varnothing 14$ o dl. 35cm oraz krokwi śrubami $\varnothing 10$ o dl. 33cm,
- wykonanie impregnacji konstrukcji dachowej przed korozją biologiczną,
- wykonanie izolacji z filii wodoszczelnej,
- wykonanie nowego ołacenia dachu (100 %). Łacenie wykonać z materiału impregnowanego przed korozją biologiczną, stosując łaty o gr. 40x50 mm w osiach co 35cm oraz kontrłaty 20x60mm.
- wykonanie impregnacji konstrukcji dachu z ołaceniem, przed korozją biologiczną,
- wykonanie nowego pokrycia gontem. Zakłada się krycie gontem impregnowanym, drewnianym łupanym z świerka/ jodły/ modrzewia. Krycie wykonać dwuwarstwowo gontem, długości ok. 30cm, szerokości 8-13 cm, mocowanym gwoźdźmi nierdzewnymi, tak by główki były niewidoczne i przykryte następnym rzędem gontów.
- montaż - rozebranej w strefie dachu - instalacji odgromowej i przeprowadzenia badania skuteczności instalacji,
- uporządkowanie terenu przyległego, utylizacja powstałego odpadu z rozbiórki pokrycia.

Opracował:
mgr inż. Józef Skrzypczyński

M. Dymek w ramach obowiązków służbowych

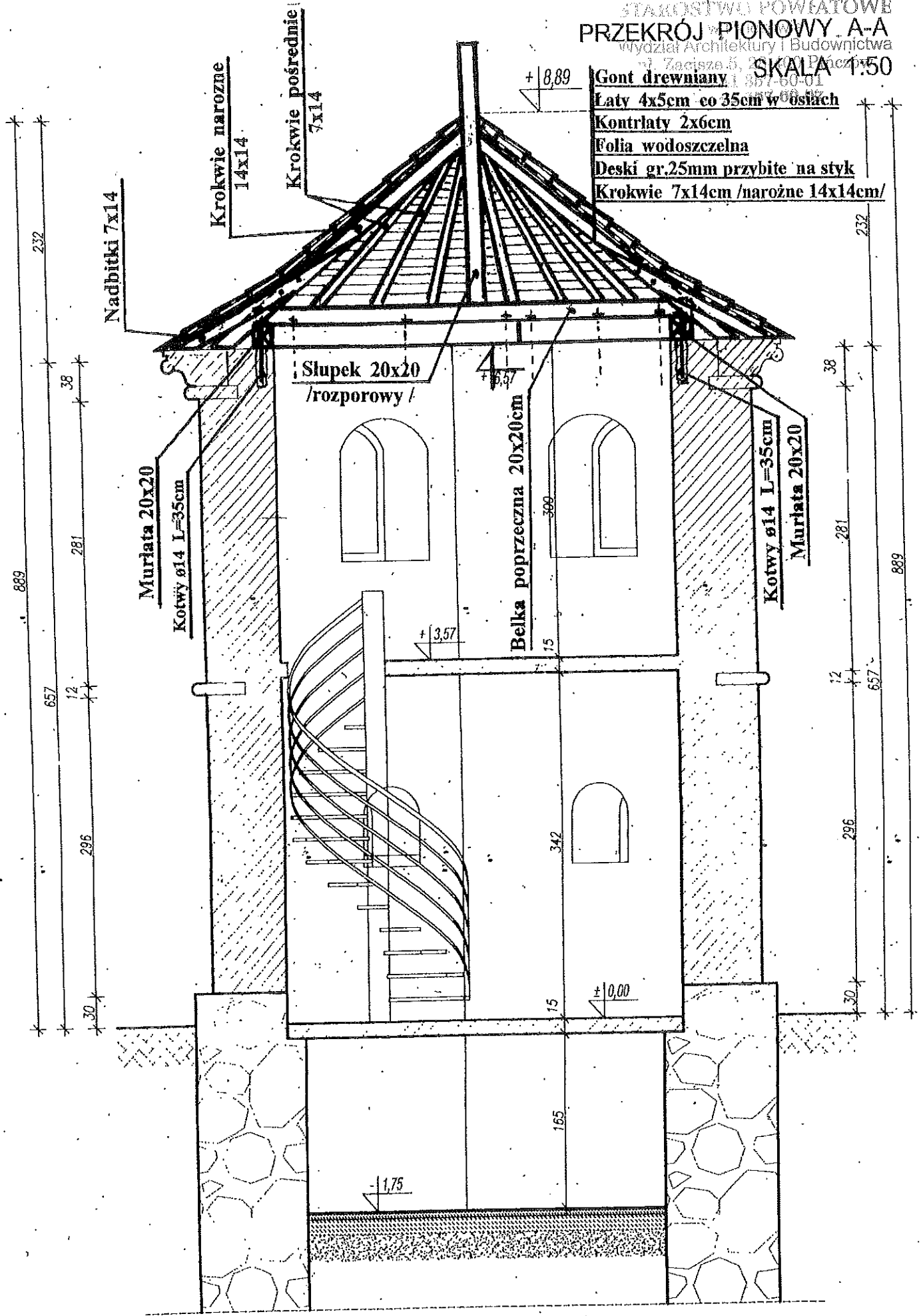
Dymek





BASZTA OGRODOWA	INWESTOR : Starostwo Powiatowe w Pińczowie, ul. Zacisze 5, 28-400 Pińczów;			03.2017r. <i>[Signature]</i>
	Pińczów, ul. Nowy Świat, dz. nr ew. 439/15	PROJEKTOWAŁA:	mgr inż. arch. Paulina Skrzypczyńska upr.bud. 228/SWOKK/2015	
RZUT DACHU	SKALA	1:50		

- Gont drewniany
- Łaty 4x5cm co 35cm w ośiach
- Kontrłaty 2x6cm
- Folia wodoszczelna
- Deski gr.25mm przybite na styk
- Krokwie 7x14cm /narozne 14x14cm/



BASZTA OGRODOWA	INWESTOR : Starostwo Powiatowe w Pińczowie, ul. Zacisze 5, 28-400 Pińczów;			mgr inż. arch. Paulina Skrzypczyńska upr.bud. 228/SWOKK/2015	03.2017r.
	Pińczów, ul. Nowy Świat, dz. pr.ew. 139/5	PROJEKTOWAŁ :			
PRZEKRÓJ PIONOWY A-A	SKALA	1:50			

25

INFORMACJA BEZPIECZENSTWA PRACY I OCHRONY ZDROWIA

Zakres robót – wymiana pokrycia dachowego - obejmuje:

- roboty rozbiórkowe (instal. odgromowa, pokrycie, ołacenie, ewentualna rozbiórka zużytych, zniszczonych krokwi (do 50%))
- wykonanie ankrowania elementów gzymsu
- wykonanie nowych elementów pokrycia (krokwie, ołacenie)
- impregnacja konstrukcji dachu z ołaceniem
- wykonanie pokrycia gontem,
- montaż instalacji odgromowej i przeprowadzenia badań skuteczności instalacji,
- uporządkowanie terenu przyległego, utylizacja powstałego odpadu z rozbiórki pokrycia.

1. *Wykaz istniejących obiektów budowlanych podlegających adaptacji lub rozbiórce*

Remontowana baszta ogrodowa – obiekt zabytkowy, położony na nieruchomości użytkowanej przez Liceum Ogólnokształcące, bezpośrednio przy ciągu pieszym ulicy Nowy Świat. Obiekt dwukondygnacyjny na planie pięciokąta, z kamienia pińczowskiego, dach przykryty gontem.

Obiektem szkolnym powstałym w latach 60-tych ubiegłego stulecia, o rozczłonkowanej bryle, jedno i dwukondygnacyjnej, częściowo podpiwniczonej, mieszczącej pomieszczenia dydaktyczno-administracyjne oraz salę gimnastyczną z zapleczem

2. *Wskazanie elementów zagospodarowania działki lub terenu, które mogą stwarzać zagrożenie bezpieczeństwa i zdrowia ludzi*

Obiekt usytuowany bezpośrednio przy ciągu pieszym ulicy Nowy Świat, co wymaga zabezpieczenia ruchu pieszego na odcinku baszty, na czas robót budowlanych. Droga transportową dla materiałów tożsama z drogą ruchu pieszego uczniów LO.

3. *Informacje dot. przewidywanych zagrożeń występujących podczas realizacji robót budowlanych, określające skalę i rodzaje zagrożeń oraz miejsce i czas ich wystąpienia*

Prace prowadzone na wysokości (powyżej 5m) oraz od strony ulicy Nowy Świat wymagają zabezpieczenia poprzez wykonanie odgródzenia terenu, wykonaniu pomostów technologicznych –roboczymi. Roboty prowadzić z uwzględnieniem rozkładu zajęć w szkole.

4. *Informacje o wydzieleniu i oznakowaniu miejsca prowadzenia robót budowlanych, stosownie do rodzaju zagrożenia*

Nieruchomość jest ogrodzona, konieczne wyłączenie terenu zieleni przyległego bezpośrednio do pasa chodnika ulicy Nowy Świat.

5. *Informacje o sposobie prowadzenia instruktażu pracowników przed przystąpieniem do realizacji robót szczególnie niebezpiecznych*

Pracownicy wykonujący opisany zakres robót, przed ich rozpoczęciem winni być przeszkoleni w zakresie znajomości i przestrzegania przepisów bezpieczeństwa i higieny pracy podczas wykonywania robót z uwzględnieniem wskazania na zagrożenia wynikające z bezpośredniego szkole i ciągu pieszego.

Z uwagi na planowany zakres – wymiana pokrycia - w organizacji zapewnić środki- materiały do zabezpieczenia obiektu przed opadami.

Jaynel 26



IZBA ARCHITEKTÓW
RZECZYPOSPOLITEJ POLSKIEJ

Świętokrzyska Okręgowa Rada Izby Architektów RP

ZAŚWIADCZENIE - ORYGINAŁ

(wypis z listy architektów)

Świętokrzyska Okręgowa Rada Izby Architektów RP zaświadcza, że:

mgr inż. arch. Paulina Skrzypczyńska

posiadająca kwalifikacje zawodowe do pełnienia samodzielnych funkcji technicznych w budownictwie w specjalności architektonicznej i w zakresie posiadanych uprawnień nr **228/SWOKK/2015**, jest wpisana na listę członków Świętokrzyskiej Okręgowej Izby Architektów RP pod numerem: **SW-0246**.

Członek czynny od: 01-02-2016 r.

Data i miejsce wygenerowania zaświadczenia: 11-10-2016 r. Kielce.

Zaświadczenie jest ważne do dnia: **30-04-2017 r.**

Podpisano elektronicznie w systemie informatycznym Izby Architektów RP przez:
Alicja Bojarowicz, Wiceprzewodnicząca Okręgowej Rady Izby Architektów RP.

Nr weryfikacyjny zaświadczenia:

SW-0246-B78F-82AA-9Y55-D8F5



Dane zawarte w niniejszym zaświadczeniu można sprawdzić podając nr weryfikacyjny zaświadczenia w publicznym serwisie internetowym Izby Architektów: www.izbaarchitektow.pl lub kontaktując się bezpośrednio z właściwą Okręgową Izbą Architektów RP.



STAROSTWO POWIATOWE
w Pińczowie
Wydział Architektury i Budownictwa
Tęczyńska 5, 28-400 Pińczów
tel. 41 357-60-01
tel. 41 357-60-07

IZBA ARCHITEKTÓW
RZECZYPOSPOLITEJ POLSKIEJ

ŚWIĘTOKRZYSKA OKRĘGOWA IZBA ARCHITEKTÓW
RZECZYPOSPOLITEJ POLSKIEJ
OKRĘGOWA KOMISJA KWALIFIKACYJNA

Znak sprawy ŚOKK/UpB/4/15

Kielce, dnia 12 grudnia 2015 r.

DECYZJA nr 228/SWOKK/2015

Na podstawie art. 24 ust. 1 pkt 2 ustawy z dnia 15 grudnia 2000r. o samorządach zawodowych architektów oraz inżynierów budownictwa (Dz. U. z 2014r. poz. 1946) w związku z art. 12, art. 13 oraz art. 14 ust. 1 pkt 1 ustawy z dnia 7 lipca 1994r. Prawo budowlane (Dz. U. z 2013r. poz. 1409 z późn. zm.), zgodnie z art. 104 ustawy z dnia 14 czerwca 1960r. Kodeks postępowania administracyjnego (Dz. U. z 2013r. poz. 267 z późn. zm.)

stwierdza się, że

Pani mgr inż. arch. Paulina Skrzypczyńska

urodzona w dniu 24.07.1988 r. w Pińczowie

posiada odpowiednie wykształcenie techniczne oraz praktykę zawodową
i po zdaniu egzaminu z wynikiem pozytywnym otrzymuje

UPRAWNIENIA BUDOWLANE

w specjalności architektonicznej do projektowania bez ograniczeń

Powyższe uprawnienia budowlane upoważniają do wykonywania
samodzielnej funkcji technicznej w budownictwie, obejmującej:

- 1) projektowanie, sprawdzanie projektów architektoniczno-budowlanych i sprawowanie nadzoru autorskiego;
- 2) sprawowanie kontroli technicznej utrzymania obiektów budowlanych

Decyzja niniejsza jako uwzględniająca w całości żądanie strony nie wymaga uzasadnienia.

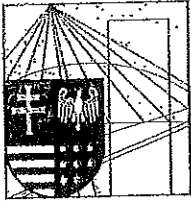
Od powyższej decyzji przysługuje Pani odwołanie do Krajowej Komisji Kwalifikacyjnej Izby Architektów RP za pośrednictwem Okręgowej Komisji Kwalifikacyjnej Świętokrzyskiej Okręgowej Izby Architektów RP, w terminie 14 dni od dnia doręczenia decyzji.

- | | |
|------------------------|---------------------------------|
| 1. Przewodniczący ŚOKK | arch. Marek Góra |
| 2. Sekretarz ŚOKK | arch. Marek Krawczyk |
| 3. Członek ŚOKK | arch. Andrzej Głowacki |
| 4. Członek ŚOKK | arch. Marcin Kamiński |
| 5. Członek ŚOKK | arch. Regina Kozakiewicz-Opalka |
| 6. Członek ŚOKK | arch. Andrzej Tracz |

Otrzymują:

1. Wnioskodawca: Paulina Skrzypczyńska, 25-020 Kielce, ul. Chęcińska 5/64
2. Główny Inspektor Nadzoru Budowlanego - w celu wpisania do centralnego rejestru osób posiadających uprawnienia budowlane (po uprawomocnieniu się decyzji)
3. Świętokrzyska Okręgowa Rada Izby Architektów RP (po uprawomocnieniu się decyzji)
4. *N/A*





ŚWIĘTOKRZYSKA
OKRĘGOWA
IZBA
INŻYNIERÓW
BUDOWNICTWA

STAROSTWO POWIATOWE
w Pińczowie
Kielce, dn. 15 grudzień 2016
ul. Zacisze 5, 28-400 Pińczów
tel. 41 357-60-01
fax 41 357-60-07

Zaświadczenie

Pan(i) Skrzypczyński Józef

miejsce zamieszkania :

Skowronno Dolne 60a

28-400 Pińczów

jest członkiem Świętokrzyskiej Okręgowej Izby Inżynierów Budownictwa

o numerze ewidencyjnym : SWK/BO/1257/01

i posiada wymagane ubezpieczenie od odpowiedzialności cywilnej.

Niniejsze zaświadczenie jest ważne od dnia 01-01-2017 do 31-12-2017

Z up. Przewodniczącego SOIIB

mgr inż. *Wierucha Sobańska*
DYREKTOR BIURA

Za zgodność z oryginałem

mgr inż. *Józef Skrzypczyński*
upr. bud. Nr ewid. KL 21/85
do projektowania i kierowania
robotami budowlanymi
bez ograniczeń w specj.
konstrukcyjno-budowlanej.

URZĄD WOJEWÓDZKI
w Kielcach

Wydział Planowania Krajoznawczego,
Urbanistyki, Architektury
i Budownictwa
ul. Ad. IX Wielków 3

STAROSTWO POWIATOWE
Kielce, dnia 18 stycznia 1985 r.
Wydział Architektury i Budownictwa
ul. Zacisze 5, 28-400 Pińczów
tel. 41 357-60-01
fax 41 357-60-01

STWIERDZENIE PRZYGOTOWANIA ZAWODOWEGO

do pełnienia samodzielnych funkcji technicznych w budownictwie.

Na podstawie § 5 ust. 1 pkt. 1, § 13 ust. 1, pkt. 2, § 7, § 6 ust. 1 i 3 rozporządzenia Ministra Gospodarki Tereńowej i Ochrony Środowisk z dnia 20 lutego 1975 r. w sprawie samodzielnych funkcji technicznych w budownictwie /Dz.U. Nr 8, poz. 46/ stwierdza się, że

OBYWATEL: SKRZYPCZYŃSKI JÓZEF
MAGISTER INŻYNIER BUDOWNICTWA

urodzony dnia 15 sierpnia 1954 r. w Sobowicach

posiada przygotowanie zawodowe, upoważniające do wykonywania samodzielnej funkcji kierownika budowy i robót w specjalności konstrukcyjno - budowlanej.

OBYWATEL SKRZYPCZYŃSKI JÓZEF jest upoważniony do:

- 1/ kierowania, nadzorowania i kontrolowania budowy i robót, kierowania i kontrolowania wytwarzania konstrukcyjnych elementów budowlanych oraz oceniania i badania stanu technicznego w zakresie wszelkich budynków oraz innych budowli, z wyłączeniem linii, węzłów, stacji kolejowych, dróg oraz lotniskowych dróg startowych i manipulacyjnych, mostów, budowli hydrotechnicznych i wodno - melioracyjnych,
- 2/ sporządzania w budownictwie osób fizycznych projektów w zakresie rozwiązań konstrukcyjno-budowlanych wszelkich budynków i budowli,
- 3/ sporządzania w budownictwie osób fizycznych projektów w zakresie rozwiązań architektonicznych :
 - a/ budynków inwentarskich i gospodarczych, adaptacji projektów typowych i powtarzalnych innych budynków oraz sporządzania planów zagospodarowania działki związanych z realizacją tych budynków,
 - b/ budowli nie będących budynkami.

Otrzymuje :

Ob. Józef Skrzypczyński

ul. 1 Maja 1/21

Pińczów



Za zgodność
z oryginałem

inż. Józef Skrzypczyński
upr. bud. Nr ewid. K-21/85
do projektowania i nadzoru
robotami budowlanymi
bez ograniczeń w specj.
konstrukcyjno-budowlanej.